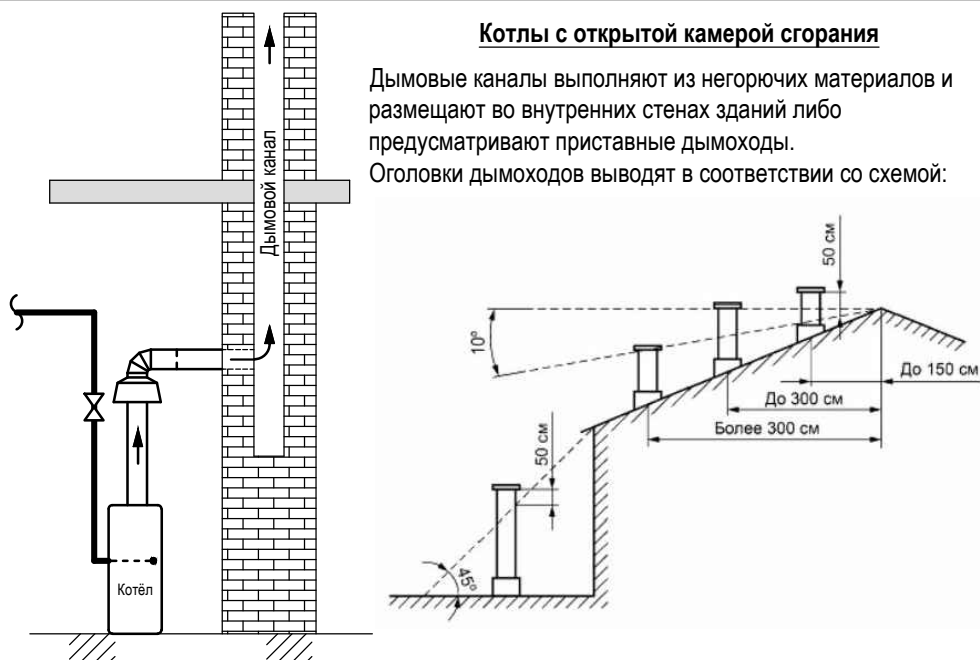


Организация дымоудаления

Котлы с открытой камерой сгорания

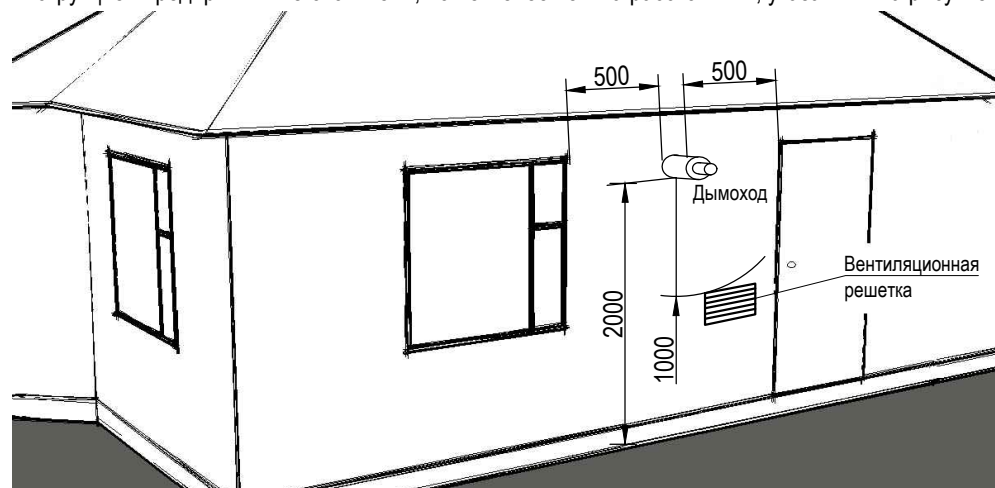
Дымовые каналы выполняют из негорючих материалов и размещают во внутренних стенах зданий либо предусматривают приставные дымоходы.

Оголовки дымоходов выводят в соответствии со схемой:



Котлы с закрытой камерой сгорания

Отверстия дымовых каналов на фасаде многоквартирного или блокированного жилого дома при отводе продуктов сгорания через наружную стену следует размещать в соответствии с инструкцией предприятия-изготовителя, но не менее чем на расстояниях, указанных на рисунке:



При размещении отверстия над верхней гранью окон, дверей - не менее 0,5м от их верхней грани, при размещении под окнами - не менее 1,0м

Ответы на часто задаваемые вопросы о газификации жилых домов

Выбор помещения для установки газоиспользующего оборудования

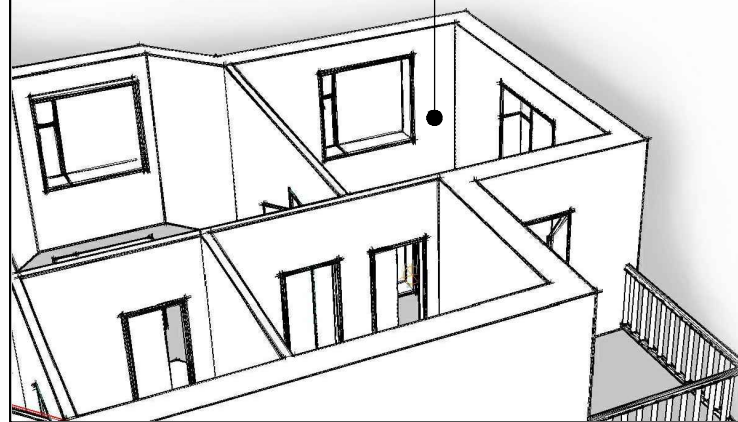
Бытовое газоиспользующее оборудование устанавливают:

- в помещениях кухонь и кухонных зонах кухонь-столовых;
- в теплогенераторных (отдельных нежилых помещениях для размещения газового теплогенератора);
- допускается размещать газоиспользующее оборудование в цокольных и подвальных этажах домов жилых многоквартирных и блокированных.



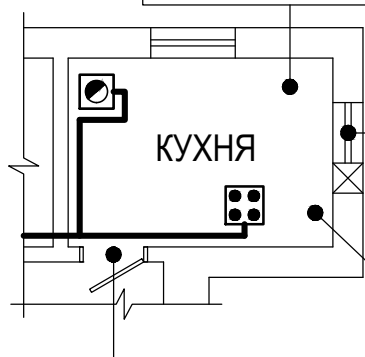
Не допускается установка бытового газоиспользующего оборудования:

- в кухне-нише (совмещенной с жилым помещением), ванной комнате, уборной (или совмещенном санузле);
- в помещениях и местах, где возможно воздействие агрессивных веществ и горячих продуктов сгорания (в том числе **в гараже**).



Требования к помещениям для установки газоиспользующего оборудования

Высота помещения - не менее 2,5 м. Для установки газовых плит в существующих домах - не менее 2,2 м



В помещении с газоиспользующим оборудованием должен быть оконный проем с площадью стекла из расчета не менее $0,03\text{ м}^2$ на 1 м^3 объема помещения, но не менее $0,8\text{ м}^2$ (к примеру $0,8\text{ м} \times 1,0\text{ м}$)

Внутренний объем помещения должен быть:

для кухни

- 8 м^3 - для газовой плиты с двумя горелками;
 - 12 м^3 - для газовой плиты с тремя горелками;
 - 15 м^3 - для газовой плиты с четырьмя горелками;
 - при установке совместно с газовой плитой проточного водонагревателя или отопительного котла объем кухни должен быть на 6 м^3 больше вышеуказанного
- для теплогенераторной - 15 м^3

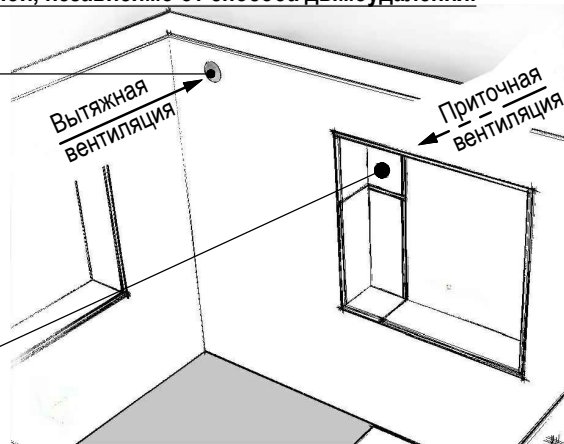
Дверь из помещения, где установлено газоиспользующее оборудование, должна открываться наружу. Для притока воздуха в нижней части двери предусматривают зазор между полом и дверью.

Воздухообмен в помещении

Вентиляция помещений, предназначенных для установки бытового газоиспользующего оборудования, должна быть естественной, независимо от способа дымоудаления.

Для удаления воздуха предусматривают **вытяжные** вентиляционные каналы, расположенные в верхней части помещения с установленным оборудованием

Источником **приточной** вентиляции в жилых домах являются открытые оконные проемы (форточки), неплотности в дверных и оконных проемах, специальные устройства (приточные клапаны).



Размещение газоиспользующего оборудования

Длину газовых шлангов рекомендуется принимать не более 1,5 м

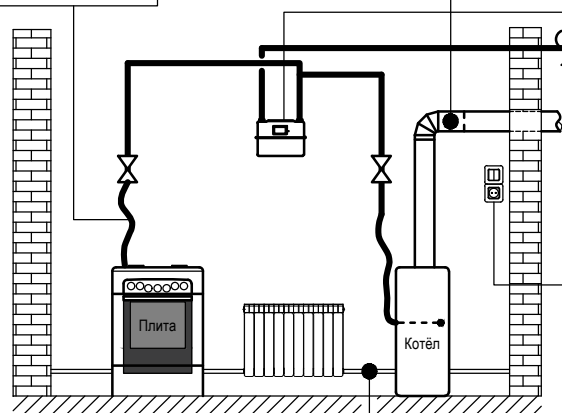
Расстояние от газопровода до дымохода (при открытой прокладке) должно быть не менее 200 мм.

Счетчик газа устанавливают на высоте 1,6 м от уровня пола и на расстоянии не менее 0,8 м по радиусу от газовой плиты или котла с открытой камерой сгорания (0,25 м от котла с закрытой камерой сгорания).

Запрещается размещать настенные теплогенераторы над плитой и над кухонной мойкой.

Минимальное расстояние от выключателей, розеток до газопроводов должно быть не менее 0,5 м.

При параллельной прокладке от кабеля до газопровода - не менее 400 мм, при пересечении - не менее 100 мм.



Внутренние газопроводы прокладывают на расстоянии:
- не менее 150 мм по горизонтали и 100 мм по вертикали от трубопроводов систем отопления, водопровода, канализации.

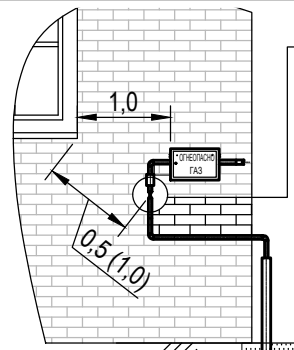
Наружные газопроводы

Пример установки регулятора давления на стене жилого дома

Запорную арматуру (краны) на газопроводах, проложенных по стенам зданий устанавливают на расстоянии (в радиусе) от дверных и открывающихся оконных проемов не менее:

- 0,5 м для газопроводов низкого давления;
- 1,0 м для газопроводов среднего давления.

Надземные стальные газопроводы рекомендуется окрашивать в желтый цвет. Допускается окрашивать газопроводы, проложенные по фасадам жилых зданий в соответствии с их архитектурным обликом.



Прокладку газопровода, как правило, осуществляют на глубине 1,0 - 1,2 м.

Наружная (вне здания) установка счетчика газа предусматривается под навесом, в шкафах, обеспечивающих защиту счетчика от внешних воздействий и вмешательства посторонних лиц.